

2 DE DICIEMBRE DE 2024



Lote de noticias

Ganadería y finanzas



María Julia Aiassa
Analista de Rosgan
maria.aiassa@gmail.com



BOLSA
DE COMERCIO
DE ROSARIO



+4,4%

Aumentó en noviembre el ritmo diario de animales enviados a faena.

De acuerdo a las cifras publicadas por el SENASA al 30 de noviembre, los traslados de animales con destino faena sumaron en el mes un total de 1.157.279 vacunos que hacen un promedio diario equivalente a 57.864 cabezas, esto es un 4,4% superior al promedio de octubre. En el desglose por categoría, se observa un crecimiento moderado en novillos y novillitos (+3,4%) y un destacado incremento del 14% en las remisiones de vaquillonas, las cuales en términos absolutos registraron traslados por un total de 373.280 cabezas repitiendo prácticamente el mismo número que el mes anterior con 3 días hábiles menos que en octubre. La participación de hembras volvió a crecer del 48% al 48,9%, en momentos de menor oferta estacional de vacas.

+5,5%

Sube el Novillo Mercosur en el último mes. USD 3,85 el kilo carcasa.

El Índice Novillo Mercosur elaborado por Faxcarne, registró en la última semana una suba de 4 cents para ubicarse en los USD 3,85 el kilo carcasa, con lo que acumula una suba de 20 cents (5,5%) en el último mes. Según detallan desde la consultora, “en Brasil el precio del boi gordo subió por doceava semana consecutiva a USD 3,73 el kilo carcasa, 5 centavos por encima de la anterior, a pesar de la baja del tipo de cambio. En Argentina los novillos especiales de exportación aumentaron por segunda semana consecutiva en la moneda local mientras que, en dólares, implicó un aumento de 3 centavos y se ubicó en USD 4,21” contra una referencia para Uruguay de USD 4,10 el kilo carcasa. En tanto que, Paraguay, “luego del impasse de la semana anterior, se retomó la tendencia alcista, con una referencia del macho a faena que subió 6 cents en la semana a USD 3,58 el kilo”.

-20%

Se contrae la cantidad de animales ingresados a los feedlots durante noviembre.

El dato surge de lo informado por el SENASA, en relación al movimiento de animales reportado por los establecimientos de engorde a corral. De acuerdo a esta estadística, durante el mes de noviembre ingresaron a los feedlots 268.486 bovinos, esto es un 20% menos que lo registrado en octubre y 26% menos que en noviembre de 2023. Durante el mismo período, los egresos totalizaron 405.989 animales, 10% menos que en octubre, pero apenas un 3% inferior a la oferta registrada un año atrás. Como resultado, el stock reportado al 1ro de diciembre descendió a 1,75 millones de cabezas, desde 1,85 reparadas un mes atrás, aunque arribando prácticamente al mismo stock registrado a igual fecha del año pasado, luego de transitar los últimos seis meses en niveles récord de ocupación.

+5,5%

Es la suba nominal en pesos que registró el INMAG en noviembre.

La referencia de precios para el Novillo negociado en el Mercado Agroganadero (INMAG) cerraba noviembre marcando un promedio de \$2.010,06 el kilo, lo que significa una suba nominal del 5,5% en relación a los \$1.905,99 registrados en octubre. No obstante, si se observa la trayectoria de los valores dentro del mes, en las últimas jornadas se produjo una fuerte suba en las cotizaciones que dejó promedio semanal para el INMAG de \$2.234,05, 11% superior a la semana previa.

-34%

Cae la oferta de terneros durante el último mes.

Conforme los mismos documentos de traslado (DTe) informados por el SENASA, en el último mes el traslado de terneras y terneros desde los establecimientos con motivo cría/invernada se contrajo en un 34% al pasar de total 652.475 cabezas en octubre a 431.549 cabezas en noviembre. En el acumulado de enero a noviembre, el movimiento total asciende a 9.559.346 de cabezas, esto es un 4% menos que lo registrado en igual período de 2023.



Los números del momento

INVERNADA Y ENGORDE

Fuente: SENASA

Movimiento de Terneros/as a cría e invernada

Stock total en feedlot

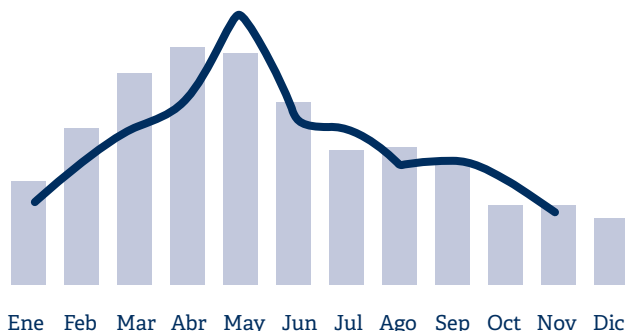
1 de diciembre 2024

431.549
cabezas

Nov 24 (-10% ia)

9.559.346
cabezas

Ene-Nov 24 (-4% ia)



1.747.972 cab.

-6,5% | **0,5%**
vs. mes previo | vs. año previo

Ingresos noviembre

268.486 cab.

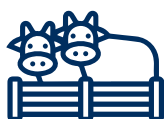
-19,5% | **-26%**
vs. mes previo | vs. año previo

Egresos noviembre

405.989 cab.

-9,7% | **-2,9%**
vs. mes previo | vs. año previo

Destino de los terneros/as. Ene. Nov. 24



FEEDLOT

2.364.003

-6% ia



CAMPO

7.195.343

-3% ia

FAENA Y PRODUCCIÓN

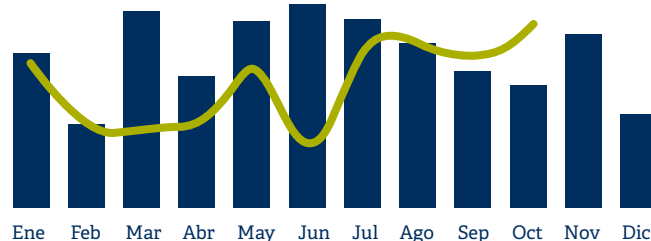
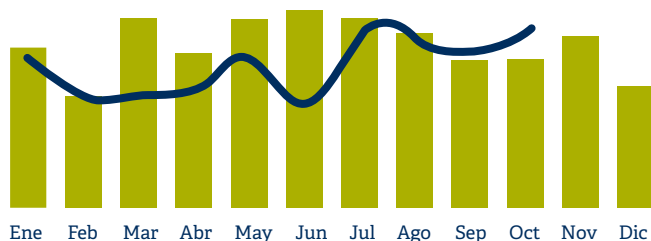
Fuente: SAGPyA

Faena

Producción

Oct. 24 **1,27 mill. cabezas** (8,9%)

Oct. 24 **290.296 ton. res c/ hueso** (11,5%)



Ene. Oct. 24 **11,52 mill. cabezas** (5,5%)

Ene. Oct. 24 **2.631 mil ton. res c/ hueso** (-4,5%)

CONSUMO DOMÉSTICO Y EXPORTACIONES

Fuente: SAGPyA

Consumo per cápita. Kg/hab/año

Exportaciones. Ton. Equiv. Res c/hueso



47,5kg.
prom. móvil

Oct. 24 (-11,2% ia)

ENERO OCT.
208,8
miles de
ton. Eq.
(4,2% ia)



82,1
miles ton.

Oct. 24 (36,9% ia)

ENERO OCT.
783,0
miles de
ton. Eq.
(11,9% ia)



EE.UU

Restringen las importaciones de ganado vivo de México tras detectar la presencia del gusano barrenador.

El Servicio de Inspección de Sanidad Animal y Vegetal del USDA ha suspendido temporalmente las importaciones de animales vivos originarios o que viajan a través de México tras la confirmación de la presencia del gusano barrenador en el ganado en el estado sureño de Chiapas, cerca de la frontera con Guatemala. Son larvas de mosca que infestan el tejido vivo de los animales y provocan infecciones. Según la Asociación Nacional de Ganaderos de Carne de Vacuno (NCBA), el gusano ha sido erradicado de los EE. UU. desde la década de 1960, se trata de larvas de mosca que infestan el tejido vivo de los animales y provocan infecciones. Estados Unidos importa aproximadamente el 5% del ganado con destino a engorde desde México. Si la prohibición se prolonga, significaría una menor oferta de ganado para su posterior sacrificio.



Colombia

La mejora en los precios internacionales y la estabilidad del dólar favorecen la recuperación del comercio exterior del sector ganadero colombiano de cara al 2025.

Según explicó a Contexto Ganadero el presidente ejecutivo de Aexgan (Asociación de Exportadores de Ganado en Pie), Juan Gonzalo Botero, ambos factores "han hecho que las exportaciones en el mes de octubre mejoren de manera notable. Fue una exportación cercana a las 32.000 reses", señaló. Sin embargo, el impacto acumulado de los primeros meses del año es evidente, acumulando una caída de 20% frente al año anterior. El líder de Aexgan es optimista sobre el cierre del año y los primeros meses de 2025 considerando el aumento de los precios en Brasil y la estabilización del dólar en Colombia. De sostenerse estas condiciones, Botero espera un primer trimestre de 2025 con exportaciones de al menos 30.000 reses mensuales.



Brasil

El aumento del consumo eleva los precios de la carne vacuna a niveles récord.

El precio del ganado vacuno alcanzó esta semana un nuevo máximo histórico en Brasil, impulsado por la fuerte demanda de carne vacuna en los mercados interno y externo. El indicador bovino Cepea/B3 batió nuevos récords en la semana, cerrando R\$ 352,10 por arroba. La última vez que el precio del ganado alcanzó ese nivel fue después del pico de la pandemia de covid-19, en marzo de 2022, cuando el precio era de R\$ 352,05 por arroba. Sin embargo, el analista de Datagro Pecuária, João Figueiredo, recuerda que, la situación es diferente a la que se vio en 2022. Ese año, la oferta de animales fue más restringida y el ciclo fue a la baja mientras que este año, el nivel de faena también es récord. Respecto a la demanda, la directora de la consultora Agrifatto, Lygia Pimentel, cree que, a partir de ahora, la tendencia es que los precios del ganado se ajusten. Sostiene que los consumidores tendrán dificultades para absorber los altos precios de la carne y que la industria procesadora de carne también necesitará buscar estrategias para hacer frente al aumento de los costos.



Paraguay

Avances en las negociaciones con Filipinas.

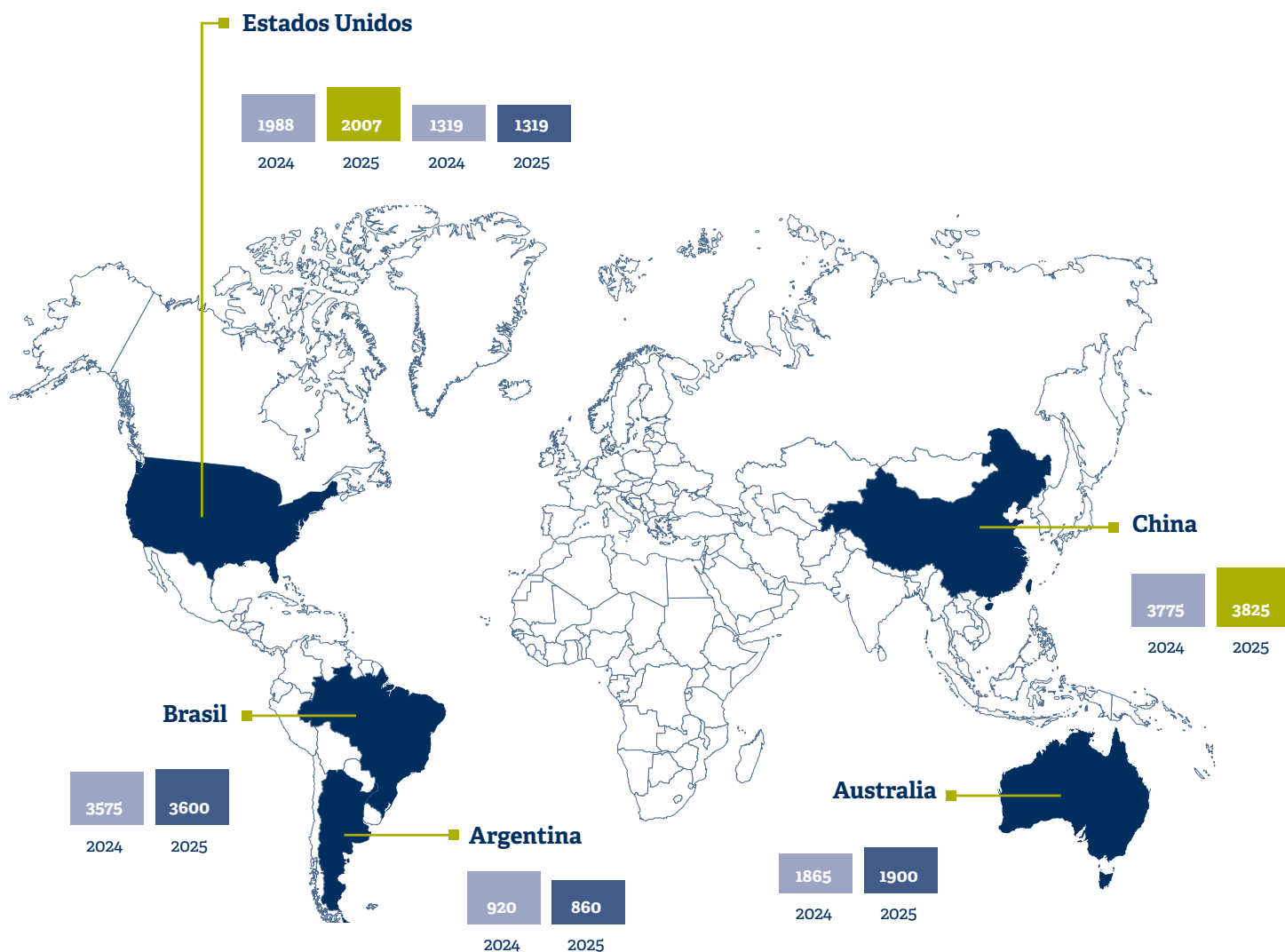
El Servicio Nacional de Calidad y Salud Animal (Senacsa) informó la semana pasada que la Oficina de Industria Animal (BAI, por sus siglas en inglés) dependiente del Departamento de Agricultura de la República de Filipinas, llevará a cabo una auditoría in situ en el país con el objetivo de evaluar la habilitación para la exportación de productos cárnicos de la especie bovina, porcina y avícola. Las actividades de inspección están programadas del 2 al 18 de diciembre de 2024. La auditoría constituye un paso clave dentro del proceso de negociación iniciado en 2020. Su propósito es garantizar que las prácticas sanitarias y los controles oficiales del Paraguay cumplan con los estándares internacionales exigidos por Filipinas.



Balance de Oferta & Demanda Mundial de Carne Vacuna

Fuente: USDA (Octubre 2024), cifras en miles de toneladas Res c/hueso.

Período	2022	2023	2024	Var. Info previo	Proy. 2025	Var. anual
Producción	59.328	59.931	61.377	637	60.895	-482
Importación	10.229	10.323	11.125	223	11.180	55
Exportación	11.919	12.040	12.972	40	12.944	-28
Consumo Dom.	57.587	58.324	59.551	783	59.159	-392

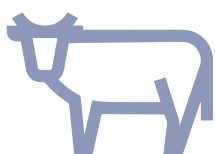




Precios de la hacienda en pie Invernada y Cría

Índice ternero Noviembre

\$ 2.769,42



PIRI \$ 2.526,40

PIRC \$ 823.529,41

Fuente ROSGAN

Precios de la hacienda en pie Faena

INMAG Noviembre

\$ 2.010,06

	29-nov	
Novillos Mest.eyb 431/460	\$ 2.510,00	▲
Novillitos Eyb M. 300/390	\$ 2.450,00	▲
Vaquillonas Eyb M.270/390	\$ 2.400,00	▲
Vacas Buenas	\$ 1.750,00	▲
Vacas Conserva Inferior	\$ 1.300,00	▲

Fuente MAG

Precios de la Carne en góndola \$/kilo

Precios principales cortes



Oct-24	Precio	Variación	
		Mensual	Anual
Carne vacuna	\$ 7.878,00	1,0%	149,0%
Pollo	\$ 2.862,00	1,0%	176,0%
Cerdo	\$ 5.682,00	5,9%	173,0%
	IPC	2,7%	193,0%

Fuente IPCVA

Precios de los principales cortes de exportación USD/Ton FOB

CORTE	27/11/24	
AL Hilton	13.000	▶
Bife ancho Hilton	13.000	▶
Tapa cuadril Brasil	10.500	▶
Cuota 481	9.400	▶
16 cortes Chile	6.500	▶
Delantero Israel	8.500	▲
USA (prom)	5.950	▲
Garrón y brazuelo China	4.900	▶
Bola y cuadrada China	5.300	▶
Set 17 cortes China	4.800	▶
Set 5 cortes China	4.600	▶
Chuck China	4.300	▶

Fuente APEA



Rosgan: próximos remates

Remate especial
Invernada Gordo Cría

Jueves 5 diciembre
10:00hs.

Ferialvarez
MUCHO MÁS QUE BUENOS NEGOCIOS

Río Cuarto
Córdoba

Remate habitual

Miércoles 11 diciembre
10:00hs.

ROSGAN
HABITUAL 

Recinto BCR
Presencial

Más información en nuestra App





Faena de vaquillonas:

Números que no ceden y comienzan a alertar.

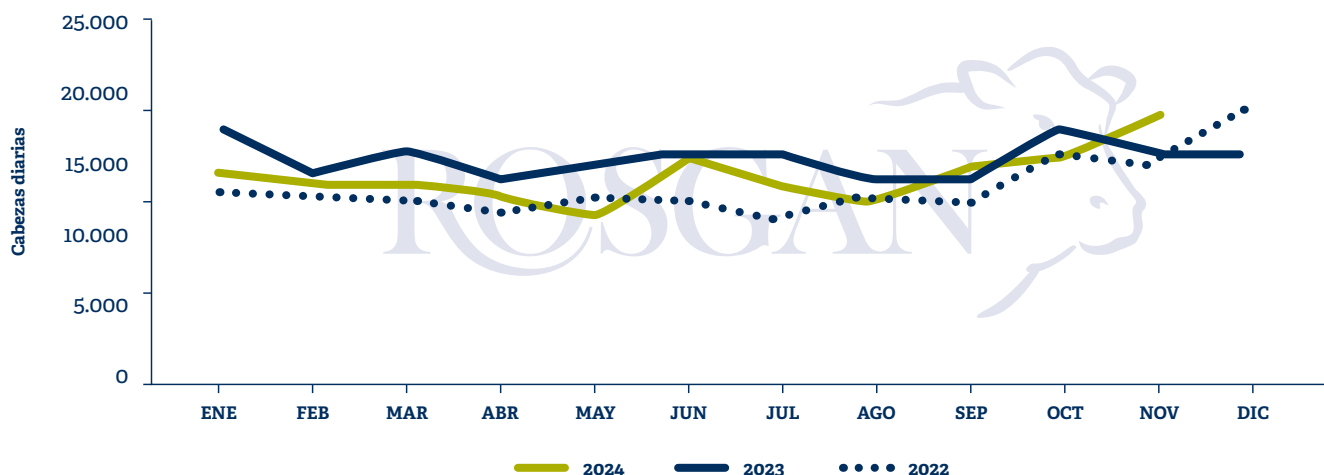
Los datos publicados por el SENASA al 30 de noviembre en relación al traslado de animales con destino faena arrojan para el último mes un total de 1.157.279 vacunos que equivalen a promedio diario de 57.864 cabezas, un 4,4% superior al promedio de octubre.

Se trata de un ritmo diario que continua en aumento donde, a su vez, se destaca una creciente

proporción de hembras jóvenes llegando a faena. De acuerdo a las cifras extraídas a partir de los DTe observamos que, en el último mes las remisiones de vaquillonas a plantas de faena crecieron en un 14% alcanzando en términos absolutos un total de 373.280 cabezas. La cifra representa un 32% de los envíos totales y marca un crecimiento por séptimo mes consecutivo, desde el 22% de mayo pasado.

RITMO DE ENVÍO DE VAQUILLONAS A FAENA

Cantidad de vaquillonas enviadas a faena, según DTe informados por SENASA, ajustados por días hábiles.



Estacionalmente, la faena de vaquillonas tiende a crecer durante el segundo semestre del año. Al calcular el índice estacional sobre su promedio mensual (enero-diciembre = 1), vemos que la categoría toca su punto máximo en diciembre, con un índice de 1,16 para bajar luego a lo largo de todo el primer semestre y alcanzar un mínimo de 0,89 puntos en junio.

Este comportamiento suele responder a la dinámica de recría y engorde de terneras que se produce habitualmente todos los años, volcando su mayor oferta durante los últimos tres a cuatro meses del año. En efecto, es el momento que se ve reflejado en una mayor proporción de vaquillonas jóvenes de 2 dientes por sobre las de edad más avanzada, de 4 dientes registrando una proporción 80/20.

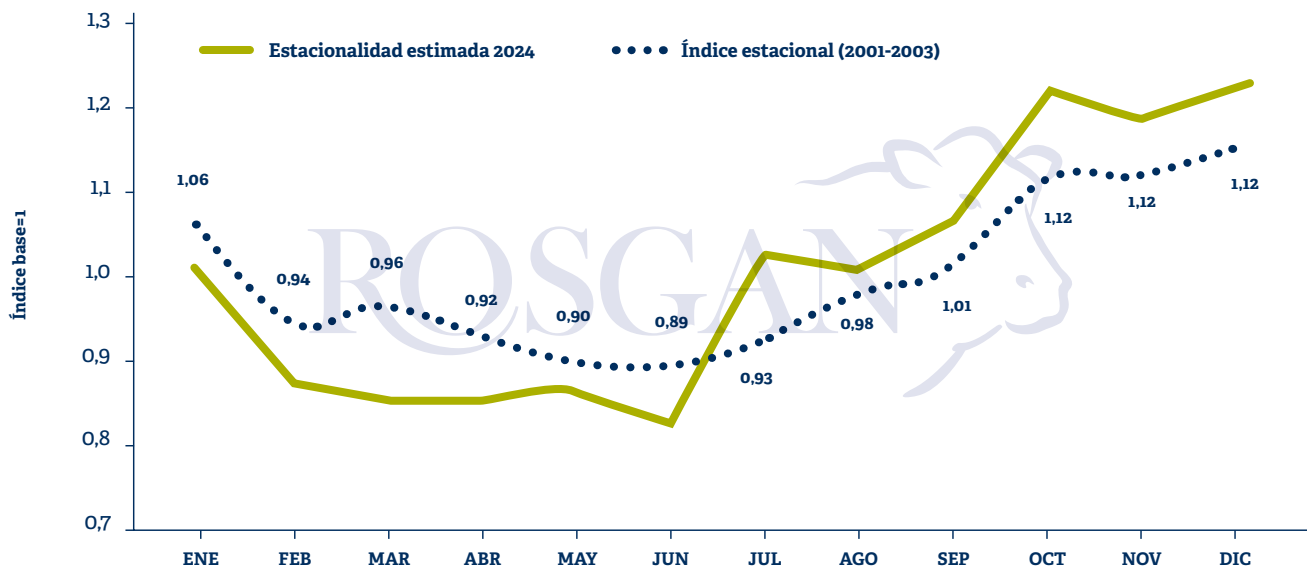
Sobre la base de patrón de comportamiento histórico (calculado sobre el período 2001-2023) podemos inferir una faena de diciembre en torno a las 396 mil cabezas, asumiendo que el último mes del año suele arrojar, en promedio, un 3,4% más que noviembre.

Esta cifra nos permite completar la serie de doce meses, situando la faena anual levemente por encima de los 4 millones de cabezas y trazar a su vez el comportamiento estacional que se estaría dando este año. Al contrastar ambas curvas, estacionalidad histórica contra estacionalidad estimada para el ciclo actual, vemos claramente la aceleración que se estaría dando en la faena de vaquillonas durante esta segunda mitad del año en contraposición con lo registrado durante los seis primeros meses.



COMPORTAMIENTO ESTACIONAL DE LA FAENA DE VAQUILLONAS

Comportamiento estacional de la faena de vaquillonas, medido sobre el promedio enero-diciembre con base=1, correspondiente al período 2001-2023. Estacionalidad 2024, estimada sobre faena anual proyectada en 4 millones de cabezas.



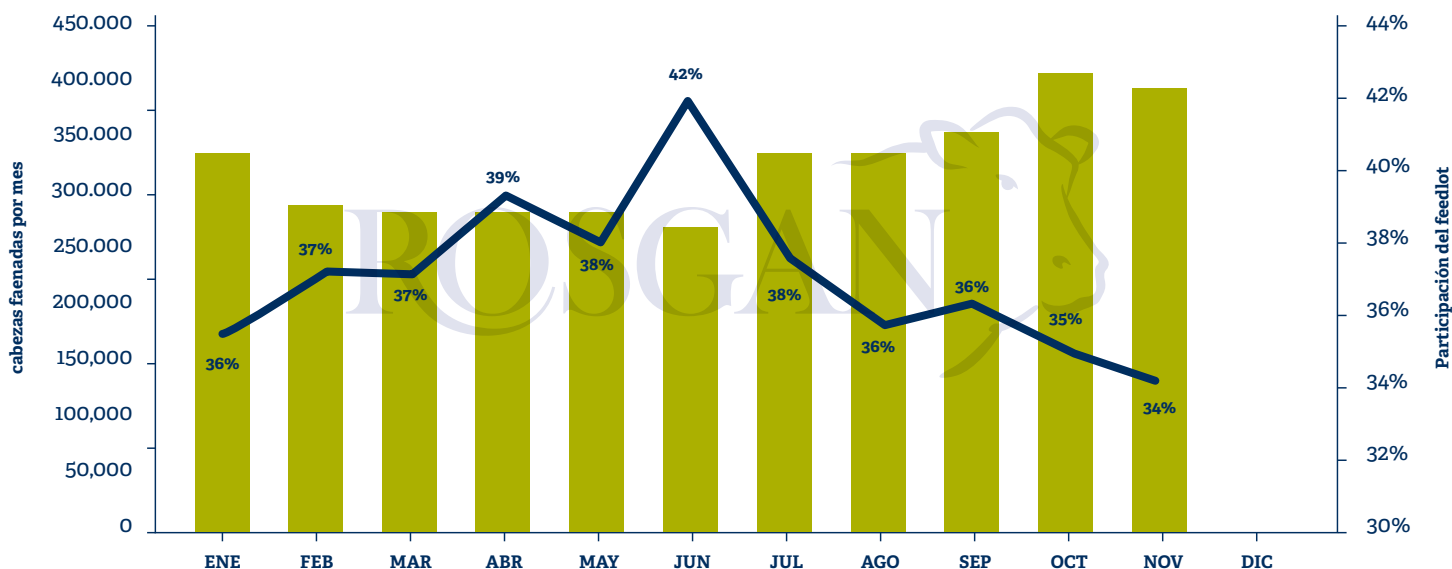
Sin embargo, contrariamente a lo que se podría suponer, esta mayor oferta que está llegando a faena no responde precisamente a un mayor aporte del feedlot.

A pesar del elevado nivel de ocupación que mostraron los corrales durante gran parte del año, marcando récords históricos en los últimos seis meses,

este aumento en la faena de vaquillonas no está siendo acompañado en igual proporción por mayores egresos de los feedlot. En efecto, el porcentaje que aportan los corrales ha ido disminuyendo en los últimos meses; tras haber alcanzado un pico del 42% en junio actualmente representa apenas un 34% del total de vaquillonas que llegan a faena.

APORTE DE FEEDLOT A LA FAENA DE VAQUILLONAS

Faena mensual de vaquillonas (cabezas) vs. Porcentaje de vaquillonas egresadas de los feedlots, en base a datos de SENASA.





Este dato abona la teoría de un incremento de las recrias a campo que comienzan a salir en estos meses y que, probablemente, prolongue la oferta durante los primeros meses del año.

En términos de producción de carne, los datos disponibles hasta el mes de octubre no muestran una recomposición significativa en los pesos medios de faena. Si bien los datos de los primeros 10 meses muestran un ligero crecimiento de los 192 kilos promedio por res en 2023 a los 194 kilos actuales, los pesos resultantes todavía se ubican por debajo de los 197 kilos logrados en los dos años previos, y con un marcado descenso en los últimos dos meses, dato que enciende un alerta en relación a este indicador.

Asimismo, otro aspecto que comienza a alertar es el elevado número de hembras que estamos matando en relación al stock disponible o bien, visto en

términos de entrada y salida del flujo productivo, la cantidad de hembras faenadas en relación al ingreso de terneras registradas durante el ciclo.

Al 31 de diciembre de 2023, se contaron 7,35 millones de terneras. Este número -descontado un porcentaje de mortandad- estaría marcando el límite de la faena total de hembras o lo que se conoce como "extracción de equilibrio", es decir aquel volumen de faena que permite mantener el equilibrio en el stock al final del ciclo. Sin factores que pudieran alterar significativamente la tasa de mortandad habitual del stock, este número podrían situarse en un rango de 6,6 y 6,9 millones.

Entre enero y octubre de este año, la faena de hembras alcanzó los 5,5 millones de cabezas. En octubre, último mes reportado, se faenaron 605 mil hembras.





Accionistas

Accedé a la web de cada una, haciendo click en los logos

TODAS LAS RAZAS EN UN SOLO LUGAR

El mercado que impulsa el crecimiento de la ganadería argentina

