

14 DE ENERO DE 2025



Lote de noticias

# Ganadería y finanzas



**María Julia Aiassa**  
Analista de Rosgan  
[maria.aiassa@gmail.com](mailto:maria.aiassa@gmail.com)



BOLSA  
DE COMERCIO  
DE ROSARIO



# -3%

### **Cayó la producción de carne vacuna en 2024**

De acuerdo con los datos publicados por la Dirección Nacional de Control Comercial Agropecuario (DNCCA), entre enero y diciembre de 2024, Argentina produjo un total de 3.176.541 toneladas obtenidas a partir de una faena anual de 13.924.455 vacunos. De los datos publicados, se extrae que, durante todo el año, el peso promedio obtenido por res en gancho fue de 228,1 kilos, marcando una recuperación de menos de 2 kilos en comparación con los 226,4 kilos obtenidos en 2023, en un contexto de elevada faena debido a la sequía ocurrida ese año. En promedio, como era esperable, se observa una recuperación de 2,4% en el peso medio por res obtenido en vacas (229 kilos) y un 1,1% en novillitos (238 kilos), mientras que el resto de los machos, tanto novillos como machos enteros, registraron nuevas caídas en sus respectivos pesos medios de faena.

# 58 mil

### **Animales diarios marcan el ritmo de traslados a faena en lo que va de enero.**

Los datos informados por el SENASA, basados en los Documentos de Traslados Electrónicos (DTe) con destino faena, muestran, hasta la fecha un total de 406.300 vacunos trasladados a frigoríficos. Al llevar este dato a una base diaria -descontando los días no laborales-, el ritmo actual de traslados reflejaría como tendencia un incremento potencial en la faena de enero del 7% respecto de lo registrado un año atrás, período en el que se anotó un total de 1,165 millones de animales faenados. A la fecha, la proporción de hembras que componen el dato de traslados habría cedido preliminarmente a un 46,4%, un punto porcentual menos en relación a lo informado el mes previo.

# +11%

### **Creció en 2024 el volumen de carne vacuna certificado por el SENASA para su exportación.**

De acuerdo a los registros preliminares, durante el mes de diciembre de 2024, el SENASA extendió certificados de exportación de cortes de carne vacuna por 45.876 toneladas peso producto. Esto representa un 13% menos que lo emitido en noviembre, pero solo 4% inferior al registro de diciembre de 2023. De este modo, en los últimos 12 meses, el organismo sanitario emitió certificados por un total de 653.479 toneladas peso producto, cifra que resulta un 11% superior a lo certificado en 2023. El dato final de ventas efectivas al exterior será publicado esta semana por el INDEC. De enero a noviembre, la estadística oficial, convertida a su equivalente res con hueso, indicaba embarques totales por 863.433 toneladas, con un mes de noviembre de 79.037 toneladas equivalentes.

# 25,9%

### **Es la inflación anual estimada para todo 2025 según el último REM.**

El último Relevamiento de Expectativas de Mercado (REM), dado a conocer por el Banco Central, anticipaba para diciembre una inflación estimada de 2,7% mensual. Este dato, de confirmarse esta semana por el INDEC, situaría la tasa inflación anual en 117,8% interanual (-1,0 p.p. en relación con la encuesta previa). Respecto de 2025, el conjunto de participantes del último REM proyectó una inflación de 25,9% interanual, con una proyección del 15,3% para el 2026 y del 10% para 2027.



# Los números del momento

## INVERNADA Y ENGORDE

Fuente: SENASA

### Movimiento de Terneros/as a cría e invernada

### Stock total en feedlot

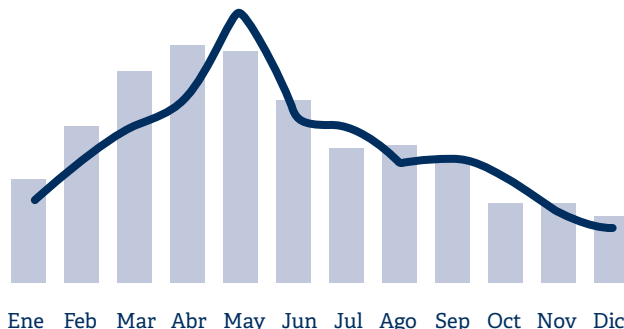
1 de enero 2025

**641.327**  
cabezas

Dic 24 (58% ia)

**10.199.014**  
cabezas

Ene-Dic 24 (-2% ia)



**1.720.537 cab.**

**-1,6%** | **2,0%**  
vs. mes previo | vs. año previo

### Ingresos diciembre 2024

**411.134 cab.**

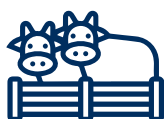
**53,1%** | **16,0%**  
vs. mes previo | vs. año previo

### Egresos diciembre 2024

**463.273 cab.**

**14,1%** | **16,6%**  
vs. mes previo | vs. año previo

### Destino de los terneros/as. Ene. Dic. 24



#### FEEDLOT

**2.518.572**

-5,4% ia



#### CAMPO

**7.680.442**

-0,4% ia

## FAENA Y PRODUCCIÓN

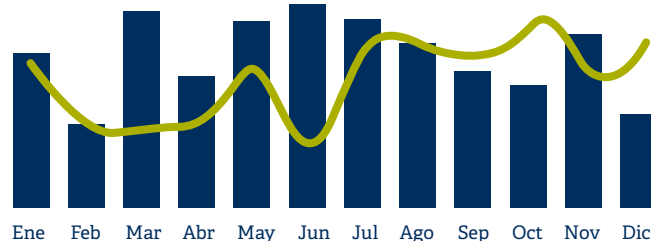
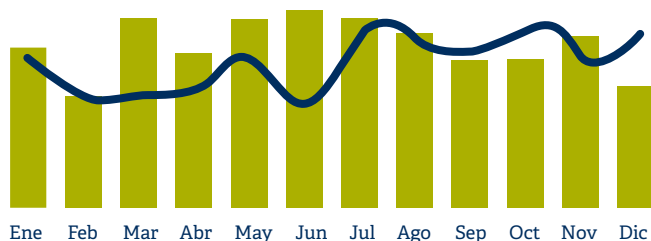
Fuente: SAGPyA

### Faena

### Producción

Dic. 24 **1,24 mill. cabezas** (14,3%)

Dic. 24 **279.832 ton. res c/ hueso** (13,9%)



Ene. Dic. 24 **13,92 mill. cabezas** (-4,1%)

Ene. Dic. 24 **3.177 mil ton. res c/ hueso** (-3,4%)

## CONSUMO DOMÉSTICO Y EXPORTACIONES

Fuente: SAGPyA

### Consumo per cápita. Kg/hab/año

### Exportaciones. Ton. Equiv. Res c/hueso



**46,9kg.**  
prom. móvil

Nov. 24 (-12,6% ia)

**ENERO NOV.**  
**2.031,1**  
miles de  
**ton. Eq.**  
(-10,5% ia)



**79,0**  
miles ton.

Nov. 24 (5,3% ia)

**ENERO NOV.**  
**863,4**  
miles de  
**ton. Eq.**  
(11,4% ia)



### Alemania

**Alerta mundial tras registrarse el primer caso de fiebre aftosa en 40 años.**

Las autoridades alemanas confirmaron el viernes la detección de un brote de fiebre aftosa en una manada de 11 búfalos de agua en las afueras de Berlín. El último brote de fiebre aftosa en Alemania se había registrado en Baja Sajonia en 1988. En Europa, el último caso notificado ocurrió en Bulgaria en 2011. Antes de eso, el Reino Unido se había visto afectado por un gran brote de fiebre aftosa en 2001, seguido de Francia, Irlanda y los Países Bajos. Tras este último caso detectado en Alemania, el Ministerio Federal de Agricultura informó que, como medida de contención, se ha establecido una zona de exclusión de 3 kilómetros y una zona de vigilancia de 10 kilómetros, por fuera de las cuales no se pueden sacar más productos o animales. No obstante, por el momento no está previsto tomar ningún tipo de medidas a nivel federal o internacional.



### Uruguay

**En 2024 las exportaciones de carne vacuna totalizaron 494.599 toneladas, un 2% menos que en 2023.**

Según analizan desde la consultora uruguaya Blasina y Asociados, China volvió a ser el principal comprador, pero con una participación que decreció por tercer año consecutivo. Con 189.635 toneladas exportadas a este destino, 32% menos que las 279.382 toneladas enviadas en 2023, la participación de China cayó al 38%, marcadamente por debajo del 55% de 2023 y del 63% de 2022. En este sentido, el terreno que ha ido perdiendo China fue ganado por EE.UU., que en 2024 registró compras por 156.267 toneladas, 60% más que las 97.934 toneladas de 2023 y casi el doble del volumen enviado a ese país en 2022, pasó del 16% en 2022, al 22% en 2023 y al 34% en 2024.



### Australia

**En 2024, las exportaciones australianas de carne roja batieron récords en todos los ámbitos: bovino, ovino y caprino.**

En el caso de la carne de res bovina, según los datos suministrados por el Meat & Livestock Australia (MLA), las exportaciones alcanzaron los 1,34 millones de toneladas, un 22% más que las exportaciones de 2023 y un 4% más que el récord anterior de 1,29 millones de toneladas establecido en 2014. El mayor crecimiento se observó en los Estados Unidos, donde las exportaciones aumentaron un 60%, hasta 394.716 toneladas, y en el sudeste asiático, donde crecieron un 33%, hasta 177.684 toneladas récord.



### Brasil

**Nuevo año con récord de exportaciones de carne vacuna.**

Los datos del Ministerio de Desarrollo, Industria, Comercio y Servicios (MDIC), recopilados por la Asociación Brasileña de Industrias Exportadoras de Carne (Abiec), confirman un nuevo récord en exportaciones de carne vacuna en 2024. Los envíos de carne vacuna fresca y congelada al exterior sumaron 2,89 millones de toneladas, un incremento de 26% respecto al año anterior, con una facturación equivalente a USD 12.800 millones, alrededor de un 22% más que en 2023.



### EE.UU.

**Las cifras de noviembre confirman un incremento del 10% en las exportaciones de carne vacuna.**

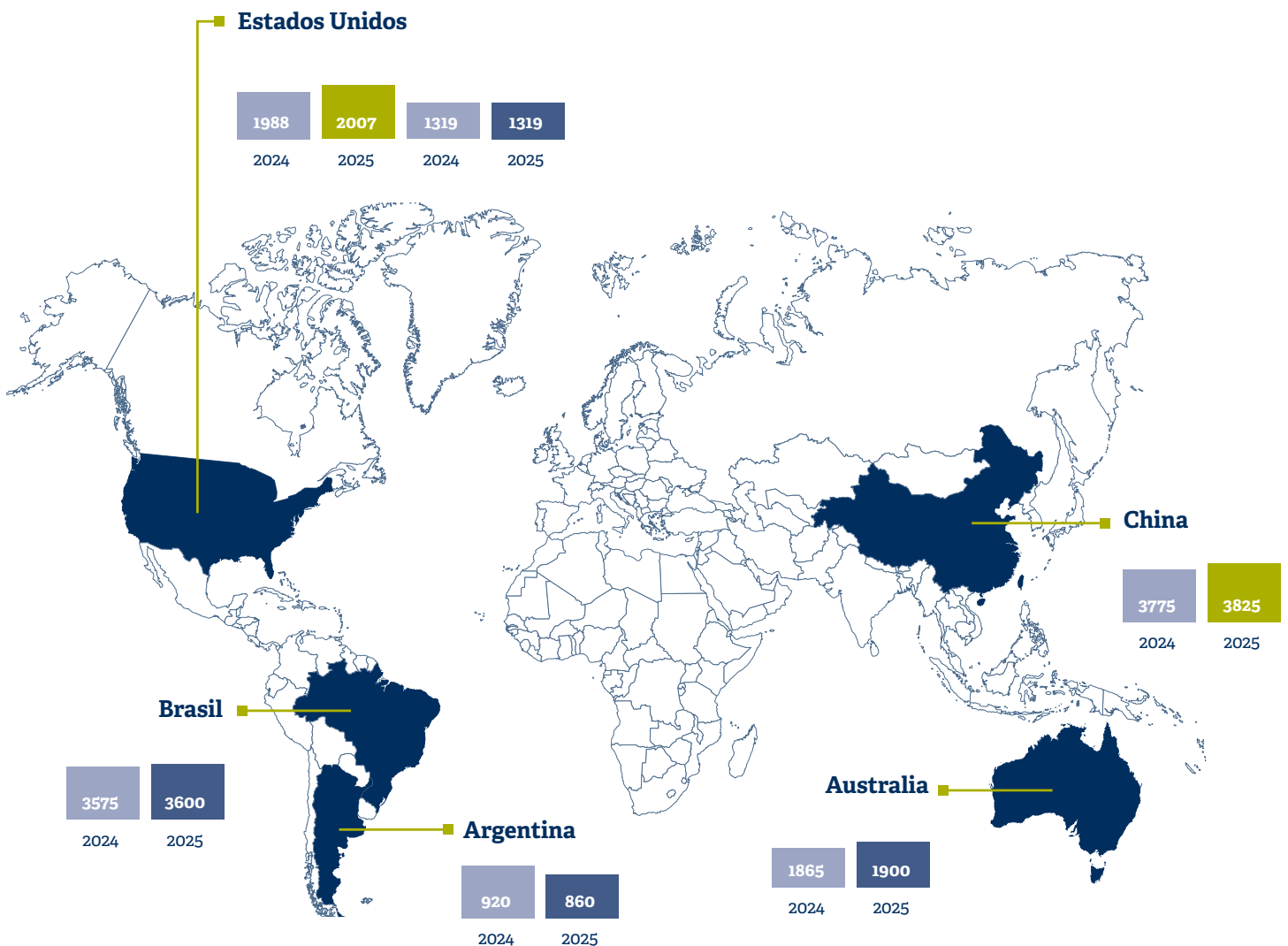
Según los datos publicados por el USDA y recopilados por la Federación de Exportación de Carne de EE.UU. (USMEF), las exportaciones de carne vacuna aumentaron en noviembre un 10% con respecto al año anterior, hasta 109.288 toneladas, mientras que, en valor, crecieron un 11%, alcanzando los 872,7 millones de dólares. Sin embargo, en el acumulado de enero a noviembre de 2024, el monto exportado en valor creció un 5% respecto al mismo período del año anterior (USD 9.560 millones), aunque, en volumen, marcó un descenso del 1% interanual (1,18 millones de toneladas).



## Balance de Oferta & Demanda Mundial de Carne Vacuna

Fuente: USDA (Octubre 2024), cifras en miles de toneladas Res c/hueso.

Período	2022	2023	2024	Var. Info previo	Proy. 2025	Var. anual
Producción	59.328	59.931	61.377	637	60.895	-482
Importación	10.229	10.323	11.125	223	11.180	55
Exportación	11.919	12.040	12.972	40	12.944	-28
Consumo Dom.	57.587	58.324	59.551	783	59.159	-392

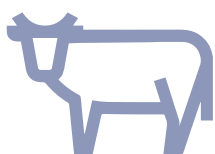




## Precios de la hacienda en pie Invernada y Cría

Índice ternero Diciembre

# \$ 3.066,82



**PIRI: \$ 2.802,51**

**PIRC: \$ 954.282,98**

Fuente ROSGAN

## Precios de la hacienda en pie Faena

INMAG Diciembre

# \$ 2257,433

	10-ene	
Novillos Mest.eyb 431/460	\$ 2.400,00	▲
Novillitos Eyb M. 300/390	\$ 2.565,00	▶
Vaquillonas Eyb M.270/390	\$ 2.400,00	▼
Vacas Buenas	\$ 1.700,00	▼
Vacas Conserva Inferior	\$ 1.100,00	▶

Fuente MAG

## Precios de la Carne en góndola \$/kilo

Precios principales cortes



Oct-24	Precio	Variación	
		Mensual	interanual
Carne vacuna	\$ 7.967,00	1,1%	126,0%
Pollo	\$ 2.889,00	0,9%	143,0%
Cerdo	\$ 5.803,00	2,1%	138,0%
	<b>IPC</b>	<b>2,4%</b>	<b>166,0%</b>

Fuente IPCVA

## Precios de los principales cortes de exportación USD/Ton FOB

CORTE	27/12/24	
AL Hilton	14.000	▶
Bife ancho Hilton	14.000	▶
Tapa cuadril Brasil	11.000	▶
Cuota 481	9.400	▶
16 cortes Chile	6.600	▶
Delantero Israel	8.500	▶
USA (prom)	5.720	▶
Garrón y brazuelo China	4.500	▼
Bola y cuadrada China	4.800	▼
Set 17 cortes China	4.550	▼
Set 5 cortes China	4.350	▼
Chuck China	4.000	▼

Fuente APEA



# Rosgan: próximos remates



**ROSGAN**  
**Remate Habitual Enero**  
15 Enero 2025 | 13:30 hs.  
Virtual

 Streaming: [rosgan.com.ar](https://rosgan.com.ar)



## Encontralos en



**ROSGAN**  
**LIBRE** **GANANOR PUJOL**  
Comisariato de Hacienda | MARG | Rosgan

**En el Marco de la 57ª Exposición Feria Ternerero Correntino**  
20 Feb 2025 | 17:00 hs.  
Sociedad Rural de Curuzú Cuatiá.

 Streaming: [rosgan.com.ar](https://rosgan.com.ar)





**ROSGAN**  
**Remate Habitual Febrero**  
12 Feb 2025 | 10:00 hs.

 Streaming: [rosgan.com.ar](https://rosgan.com.ar)





**ROSGAN**  
**LIBRE** **COLOMBO Y COLOMBO**

**Remate Destete del Oeste**  
21 Feb 2025 | 10:00 hs.  
Santa Rosa, La Pampa. Hotel La Campiña.

 Streaming: [rosgan.com.ar](https://rosgan.com.ar)





**ROSGAN** **Expoagro** **EDICIÓN YPF agro**

**Remate Especial desde ExpoAgro**  
13 Marzo 2025 | 10:00 hs.  
ExpoAgro, San Nicolás.

 Streaming: [rosgan.com.ar](https://rosgan.com.ar)



Más información en nuestra App





### Novillos:

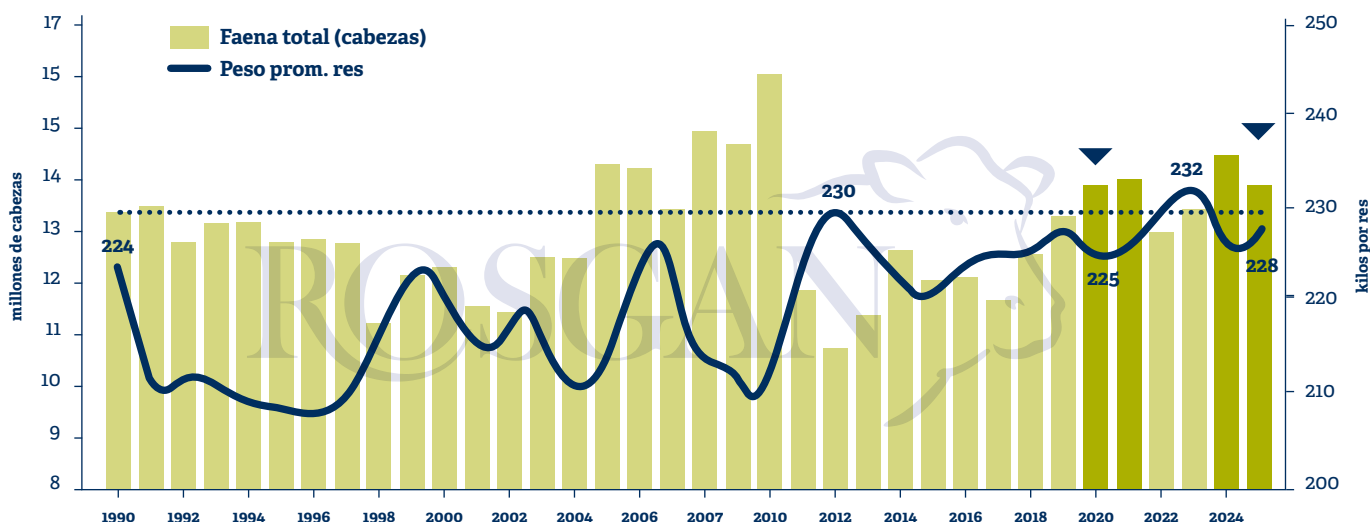
## Una categoría que sigue sin expresar todo su potencial en materia de producción de carne.

Los datos finales de faena y producción que acabamos de cerrar en 2024 vuelven a reflejar un estancamiento en la producción de carne, una constante en la ganadería argentina. Con poco más de 13,9 millones de cabezas faenadas de enero a diciembre y un

total de 3,18 millones de toneladas de carne producidas (equivalente carcasa), el peso medio por res en gancho se situó nuevamente por debajo de los 230 kilos, un techo que hasta el momento resulta difícil de superar bajo la actual estructura productiva.

#### EVOLUCIÓN DE LA FAENA Y LA PRODUCCIÓN DE CARNE OBTENIDA POR RES

Cantidad de cabezas faenadas vs producción de carne por res, en base a datos de la Dirección Nacional de Control Comercial Agropecuario (DNCCA).



Un claro ejemplo de cómo se viene 'forzando la máquina' en términos de extracción de animales para faena se observa recurrentemente cada vez que el aumento en la oferta de carne se produce a expensas de los kilos obtenidos por res; es decir, aumentando la faena de animales más livianos sin lograr un incremento genuino y sostenible de la producción.

Por tanto, sin soslayar la importancia de las mejoras de base que se requieren en términos de índices de procreo y destete, el crecimiento sustentable de la producción de carne debe ir indefectiblemente de la mano de un aumento en los kilos producidos por animal. El mundo así lo exige, y los principales países productores de carne vacuna lo entienden.

Basta con compararnos con Uruguay, país vecino con el que compartimos varios aspectos relacionados con el manejo ganadero: el ambiente, las razas

predominantes e incluso un sistema de crianza pastoril. Sin embargo, con un enfoque estratégico mucho más orientado hacia la exportación, Uruguay supo direccionar su ganadería hacia la producción de animales más pesados, capaces de abastecer con carne de calidad los principales mercados del mundo.

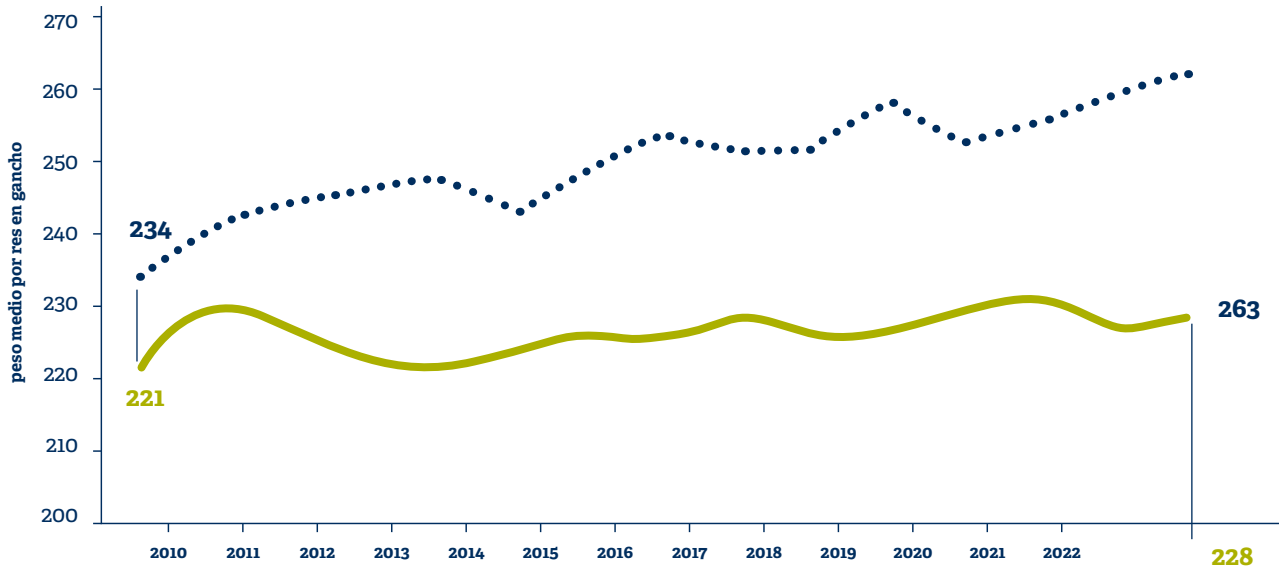
En efecto, si comparamos los pesos de faena promedio en los últimos 15 años, vemos claramente cómo hemos ampliado la brecha contra Uruguay, quedando estancados por debajo de los 230 kilos obtenidos por res, es decir, más de 30 kilos de diferencia frente a lo obtenido por el país vecino. Esta comparación resultaría aún más impactante si se realizara contra países como EE.UU., Australia o incluso Brasil, donde, por una combinación de características raciales y sistemas de engorde, las diferencias en pesos de faena suelen ser aún mayores.





### BRECHA EN PESOS MEDIOS DE FAENA ENTRE URUGUAY Y ARGENTINA

Producción de carne por res expresado en kilos equivalente carcasa, en base a datos de la DNCCA de Argentina y el Instituto Nacional de Carnes de Uruguay (INAC).



Claramente, uno de los grandes pendientes que tiene la ganadería argentina, y que subyacen a estos diferenciales de producción, es la recuperación de una de las categorías que más potencial ofrece para aumentar de manera genuina la cantidad de kilos logrados por animal faenado: los novillos.

En reiteradas ocasiones hemos tratado el tema del faltante estructural de novillos que sigue habiendo en nuestro país, producto, entre otras causas, de varios años de políticas orientadas a favorecer la faena de animales livianos destinados al consumo local, en detrimento de lo demandando por la exportación. A su vez, condiciones macroeconómicas poco favorables para producciones de horizontes más largos han desincentivado históricamente este tipo de esquemas productivos en Argentina.

En efecto, si analizamos el perfil de faena en 2024, los novillos aportaron solo 1 millón de cabezas al número general; esto es apenas un 7% de faena total, mientras que en Uruguay la participación de esta categoría alcanzó, en igual período, un 18%, es decir, unos 400 mil novillos de más de 6 dientes sobre una faena total de 2,25 millones de cabezas.

A su vez, mientras el promedio de pesos en Argentina -incluyendo novillitos- fue de 245 kilos, en Uruguay se obtuvieron unos 289 kilos de carne por novillo faenado, es decir, un 18% más que en nuestro país.

Solo a modo de referencia, si extrapoláramos esos mismos ratios a los números que procesa anualmente nuestro país, sobre una faena de 14 millones de animales, una participación del 18% de novillos nos llevaría a sacrificar unos 2,5 millones de novillos anuales, es decir, 1,5 millones más que los procesados durante este último año.

Para ello, sin cambios en el stock general, 1,5 millones de animales que hoy se faenan como novillitos deberían lograr el salto de categoría.

A su vez, con solo incrementar el peso medio de faena de esos novillos en un 10%, es decir, logrando un equivalente en gancho de 300-310 kilos de carne por res frente a los 282 kilos actuales y los 238 kilos con los que, en promedio, se sacrifican los novillitos, podríamos incrementar la producción en más de 100 mil toneladas, aun sin mediar cambios en el número total de animales en stock.

En definitiva, se trata de cambios que, en el marco de una economía más estabilizada, con menores costos financieros pesando sobre las producciones de ciclos largos y en la medida en que la industria exportadora no siga perdiendo competitividad por los elevados costos internos que aún pesan sobre la economía local, deberían poder plasmarse independientemente del tan esperado crecimiento estructural del stock ganadero nacional.



**Descargá la APP de Rosgan  
y conectate con todos los remates  
y novedades del mercado**



GET IT ON  
Google Play



Download on the  
App Store

