

11 DE MARZO DE 2025



Lote de noticias  
**Ganadería  
y finanzas**



**María Julia Aiassa**  
**Analista de Rosgan**  
[maria.aiassa@gmail.com](mailto:maria.aiassa@gmail.com)



**BOLSA  
DE COMERCIO  
DE ROSARIO**



# 823 mil

**Cae el número de animales menores vacunados en 2024.**

Los datos correspondientes a la 2da. Campaña de Vacunación contra Aftosa de 2024 dados a conocer por el SENASA, revelan una caída respecto de la cantidad de animales de categorías menores alcanzadas por la vacunación del año anterior. En concreto, el SENASA registró por plan sanitario, unos 823.056 animales menos que en 2023, lo que representa una caída del 2,8% interanual. Las caídas más pronunciadas -siempre considerando solo las categorías menores alcanzadas por esta vacunación- fueron en vaquillonas (-6,2%) seguidas por novillitos (-3,9%) y novillos (3,9%). En lo que respecta a terneros registrados al pie de la madre, se contabilizaron 14,18 millones, prácticamente sin cambios (-0,2%) respecto de 2023, dato que desalienta la hipótesis de una posible recuperación luego de la severa pérdida de terneros registrada durante el año de la seca.

# +0,6%

**Sube el precio de la carne vacuna en el mundo, por tercer mes consecutivo.**

El índice de precios de la carne de la FAO se situó en febrero en un promedio de 118,0 puntos, lo que supone una ligera reducción respecto de enero, aunque se mantiene un 4,8% por encima de su nivel de hace un año. Entre los distintos tipos de carne, los precios de la carne porcina y aviar disminuyeron durante febrero un 0,3% y 1,1%, respectivamente. En cambio, los precios de la carne de ovino y vacuno aumentaron 1% y 0,6%, respectivamente, respaldados por una fuerte demanda mundial. En el caso de las cotizaciones de la carne vacuna, el fortalecimiento responde a un aumento de los precios australianos en un contexto de fuerte demanda mundial, en particular de EE.UU., aunque parcialmente compensado por los menores precios de la carne brasileña debido a la abundante oferta. En los últimos doce meses, los precios de la carne vacuna en el mundo acumulan un incremento del 10,7%, para ubicarse a tan solo 3 puntos porcentuales de los máximos registrados en 2022.

# -10,5 %

**Cayó la faena en febrero, entregando a su vez una menor producción por res.**

De acuerdo con los datos informados por la Dirección Nacional de Control Comercial Agropecuario (DNCCA), durante el mes de febrero fueron faenados 1.025.501 animales, lo que representa un 10,5% menos que lo registrado en enero y 2,8% por debajo de los datos de febrero de 2024. La producción resultante fue de 234.615 toneladas de carne (res con hueso), por lo que el peso medio por res faenada se situó en los 229 kilos, 2 kilos menos que los obtenidos un mes atrás. Esta caída en los pesos de faena se registró en todas las categorías sin excepción, tanto en machos como en hembras. Estas últimas, representaron el 47% de la faena total -desde el 46,3% del mes previo-, explicado por una faena relativamente sostenida en vacas. Sin embargo, en la comparación interanual del primer bimestre del año, la faena de vacas registra una caída del 18% mientras que la de vaquillonas crece en torno al 7% interanual.

# 10/3

**Es la fecha de inicio de la primera campaña de vacunación contra aftosa de 2025.**

El Servicio Nacional de Sanidad y Calidad Agroalimentaria (SENASA) informó que este lunes 10 de marzo iniciará, en la mayoría de las provincias argentinas, la primera campaña de vacunación 2025 contra la fiebre aftosa. A través de la misma, se inoculará a la totalidad de las categorías bovinas y bubalinas, y no solo contra la aftosa, sino que también se realizará la vacunación contra la brucelosis bovina en terneras de 3 a 8 meses, en todas aquellas provincias en las que se aplica en forma sistemática.



# Los números del momento

## INVERNADA Y ENGORDE

Fuente: SENASA

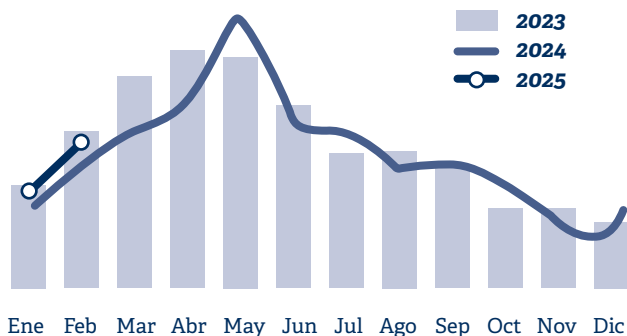
### Movimiento de Terneros/as a cría e invernada

**826.032**  
cabezas

Feb. 25 (5% ia)

**1.440.372**  
cabezas

Ene. Feb. (11% ia)



### Stock total en feedlot

1 de marzo 2025

**1.729.930 cab.**

**2%** vs. mes previo | **7%** vs. año previo

### Ingresos Feb. 25

**383.327 cab.**

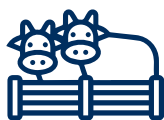
**8%** vs. mes previo | **-10%** vs. año previo

### Egresos Feb. 25

**384.644 cab.**

**-3%** vs. mes previo | **2%** vs. año previo

### Destino de los terneros/as. Ene. Feb. 25



#### FEEDLOT

**337.711**

6% ia



#### CAMPO

**1.102.661**

13% ia

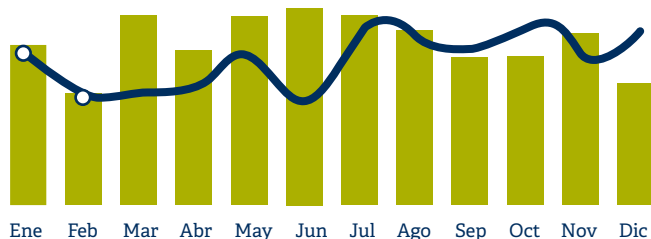
## FAENA Y PRODUCCIÓN

Fuente: SAGPyA

### Faena

Feb. 25 **1,03 mill. cabezas** (-2,8%)

2023 2024 2025

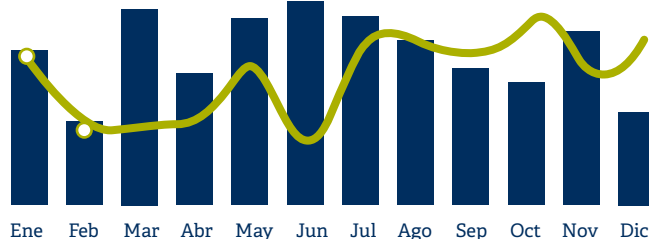


Ene-Feb 25 **2,17 mill. cabezas** (-2,2%)

### Producción

Feb. 25 **234.615 ton. res c/ hueso** (-2,2%)

2023 2024 2025



Ene-Feb 25 **499 mil ton. res c/ hueso** (-1,7%)

## CONSUMO DOMÉSTICO Y EXPORTACIONES

Fuente: SAGPyA

### Consumo per cápita. Kg/hab/año



**48,1kg.**

prom. móvil

Ene. 15 (-% ia)

DIC. ENERO

**2.262,1**  
miles de  
ton. Eq.

(-6,5% ia)

### Exportaciones. Ton. Equiv. Res c/hueso



**55,6**

miles ton.

Ene. 25 (-28,7% ia)

DIC. ENERO

**912,9**  
miles de  
ton. Eq.

(5,6% ia)



### Hungría

**Detectan el primer foco de fiebre aftosa desde hace más de 50 años.**

Se trata del segundo caso registrado en Europa en menos de dos meses. Como ya había sucedido un par de meses atrás con Alemania, Hungría reconoció el viernes ante la DG SANTE de la Comisión Europea un brote de fiebre aftosa en una explotación de ganado lechero. Según el reporte presentado ante la OMSA, en la explotación afectada hay 1.418 bovinos de diferentes grupos de edad. El caso fue confirmado como positivo mediante la prueba PCR el 6 de marzo. Frente a la emergencia, se han implementado todas las medidas requeridas por las legislaciones nacionales y de la Unión Europea. Aunque Hungría no es una fuente importante de exportaciones de carnes como lo es Alemania, es probable que los países europeos impongan restricciones al comercio.



### Australia

**Las exportaciones de carne vacuna registraron una fuerte aceleración en febrero.**

Las exportaciones de carne vacuna australiana en los dos primeros meses del año ya han alcanzado un récord de más de 198.000 toneladas, superando incluso los volúmenes registrados en años de liquidación acelerada del rebaño, como los de 2019-20 y 2014-15. En el recién concluido mes de febrero, los volúmenes de exportación alcanzaron las 117.502 toneladas, un aumento del 44% respecto a enero, que tradicionalmente es el mes más débil para las exportaciones australianas. El impacto del clima fue limitado, lo que ayudó a mantener los envíos regulares y sin interrupciones.



### Bolivia

**Esperan retomar exportaciones de carne vacuna este mes.**

El 5 de febrero las autoridades decidieron no autorizar nuevos certificados de abastecimiento externo, debido a la suba de precios que se había registrado en los mercados locales. En su momento, las autoridades explicaron que la suspensión de la venta externa de carne no afectaría a la economía del país, debido a que febrero es un mes de baja demanda por parte de China. Sin embargo, a partir de este mes, la demanda de China vuelve a aumentar y ahora sí podrían sentirse las pérdidas de divisas y de mercados, motivo por el cual el gobierno analiza una reapertura en breve.



### Uruguay

**El precio de exportación en febrero fue el más alto desde setiembre de 2022.**

Se registró una nueva suba mensual en el precio de exportación en febrero. El dato de INAC publicado este miércoles lo situó en US\$ 4.729, el registro más alto desde los US\$ 4.979 de setiembre de 2022. Se trata de una mejora de 0,8% respecto a enero y un salto de 13% frente a los US\$ 4.197 de febrero de 2024. Con una moderación frente al dato previo, en la última semana la tonelada exportada promedió US\$ 4.887. El valor promedio en lo que va de 2025 alcanza los US\$ 4.717 por tonelada, un 16% por encima del mismo periodo de 2024 y un 10% más que el arranque de 2023.



### Brasil

**El precio de la carne de vacuno cayó un 6,7% en febrero.**

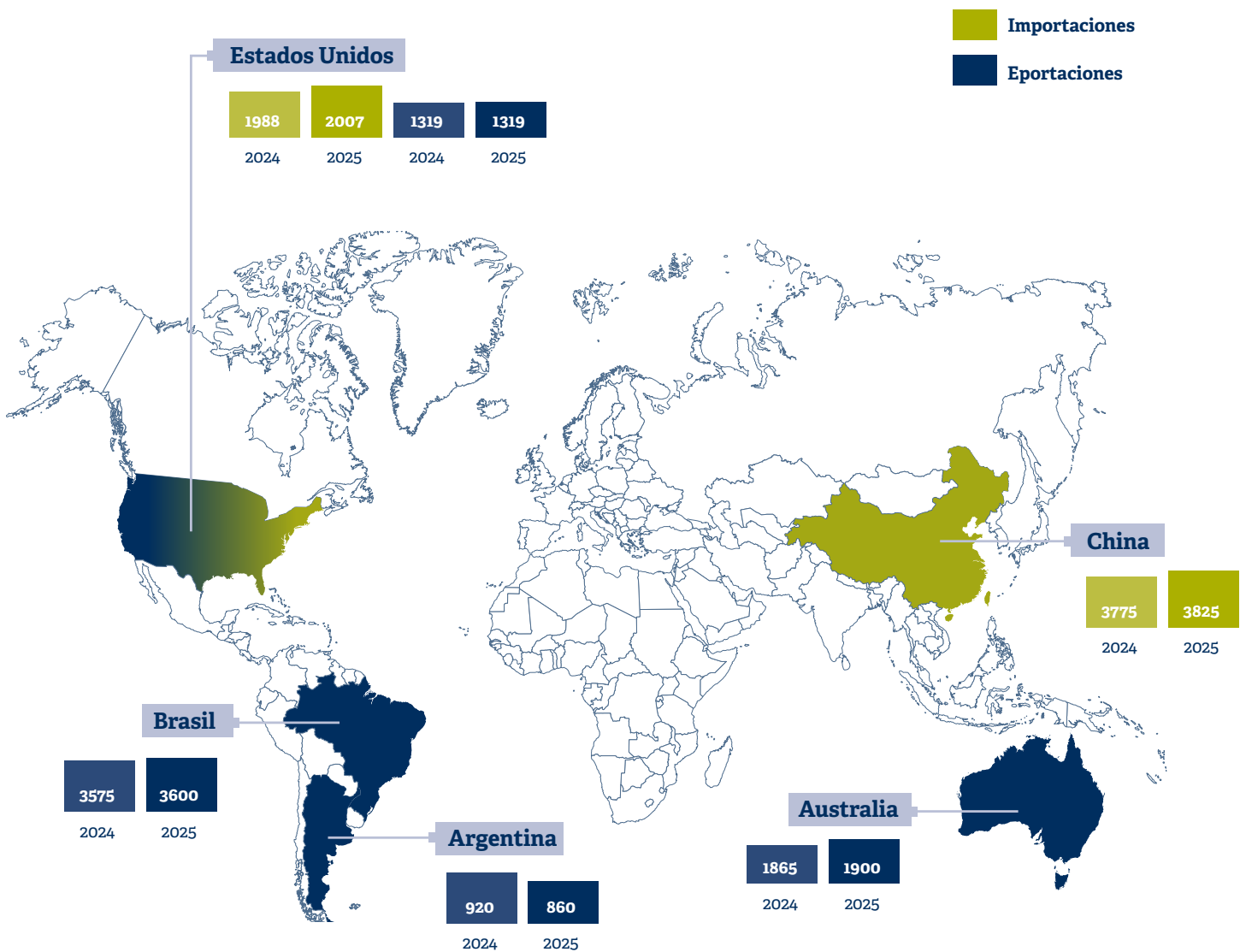
Según Fernando Henrique Iglesias, analista de la consultora Safras & Mercado, el crecimiento de la disponibilidad de hembras también contribuyó a aumentar la oferta, permitiendo a la industria frigorífica lograr un crecimiento significativo en sus escalas de sacrificio". Sin embargo, según el analista, el escenario para la primera quincena de marzo es un poco más favorable. "Los salarios entrarán a la economía, lo que incentivará la sustitución de carne y, además, la industria puede tener mayor apetito por comprar ganado debido al largo feriado de Carnaval". "Los precios pueden recuperarse, pero de manera moderada", enfatiza.



## Balance de Oferta & Demanda Mundial de Carne Vacuna

Fuente: USDA (Octubre 2024), cifras en miles de toneladas Res c/hueso.

Período	2022	2023	2024	Var. Info previo	Proy. 2025	Var. anual
Producción	59.328	59.931	61.377	637	60.895	-482
Importación	10.229	10.323	11.125	223	11.180	55
Exportación	11.919	12.040	12.972	40	12.944	-28
Consumo Dom.	57.587	58.324	59.551	783	59.159	-392

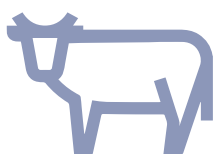




## Precios de la hacienda en pie Invernada y Cría

Índice ternero Febrero

# \$ 3.298,26



**PIRI: \$ 2.965,93**

**PIRC: \$ 971.730,77**

Fuente ROSGAN

## Precios de la hacienda en pie Faena

INMAG Febrero

# \$ 2.583,85

	7-mar	
Novillos Mest.eyb 431/460	\$ 2.900,00	▲
Novillitos Eyb M. 300/390	\$ 3.300,00	▲
Vaquillonas Eyb M.270/390	\$ 3.100,00	▲
Vacas Buenas	\$ 1.700,00	▶
Vacas Conserva Inferior	\$ 1.150,00	▲

Fuente MAG

## Precios de la Carne en góndola \$/kilo

Precios principales cortes



Enero 2025	Precio	Variación	
		Mensual	interanual
Carne vacuna	\$ 9.241,00	2,7%	56,0%
Pollo	\$ 3.097,00	0,9%	68,8%
Cerdo	\$ 6.714,00	4,6%	51,6%
	<b>IPC</b>	<b>2,2%</b>	<b>84,5%</b>

Fuente IPCVA

## Precios de los principales cortes de exportación USD/Ton FOB

CORTE	5/3/25	
AL Hilton	15.800	▲
Bife ancho Hilton	16.000	▶
Tapa cuadril Brasil	11.500	▶
Cuota 481	9.400	▶
16 cortes Chile	6.200	▶
Delantero Israel	8.500	▲
USA (prom)	8.100	▼
Garrón y brazuelo China	4.800	▲
Bola y cuadrada China	5.000	▲
Set 17 cortes China	4.600	▲
Set 6 cortes China	4.500	▲
Chuck China	4.000	▲

Fuente APEA



# Rosgan: próximos remates

**ROSGAN** Expoagro EDICIÓN YPF agro

**Remate Especial desde ExpoAgro**  
13 Marzo 2025 | 10:00 hs.  
San Nicolás, Buenos Aires

Streaming: [rosgan.com.ar](https://rosgan.com.ar)

**ROSGAN**

**Jueves de Faena y Cría**  
20 Mar 2025  
Estudio Rosgan y Localidades

Streaming: [rosgan.com.ar](https://rosgan.com.ar)

**ROSGAN** GANANOR PUJOL  
Consignatario de Hacienda | MAG | Rosgan

**Remate Feria del Ternero Goya**  
11 Abr 2025 Feria 14:00 hs | ST 17:00 hs.  
Sociedad Rural de Goya

Streaming: [rosgan.com.ar](https://rosgan.com.ar)

**ROSGAN** rigran  
CONSIGNATARIO DE HACIENDA

**Remate Especial Aniversario de Rigran**  
01 Abr 2025 | 10:00 hs.  
Reconquista, Santa Fe

Streaming: [rosgan.com.ar](https://rosgan.com.ar)

**ROSGAN** ILDARRAZ  
HNOS S.A.

**Remate TV desde La Paz**  
10 Abr 2025 | 10:00 hs.  
Sociedad Rural de La Paz, Entre Ríos

Streaming: [rosgan.com.ar](https://rosgan.com.ar)

**ROSGAN** GANANOR PUJOL  
Consignatario de Hacienda | MAG | Rosgan

**2º Remate Fronteras del Litoral**  
25 Mar 2025 | 13:30 hs.  
Concordia, Entre Ríos

Streaming: [rosgan.com.ar](https://rosgan.com.ar)

Más información en nuestra App





## Mercado internacional:

### **Un balance ajustado e inquietantes tensiones comerciales plantean un horizonte prometedor para Sudamérica.**

La semana pasada, se dio a conocer el primer reporte trimestral del año elaborado por el Departamento de Research del Rabobank. Este pone números y precisiones a lo ya esperado: un escenario de contracción de la oferta de carne vacuna a nivel mundial, frente a una fuerte demanda, resultando en un balance ciertamente ajustado para el año en curso.

Según el informe, en el primer trimestre de 2025, se espera que la producción de carne vacuna caiga un 2% por debajo de los resultados del mismo período del año pasado, y que los volúmenes del segundo trimestre caigan otro 3% interanual, números que, en principio, muestran una primera mitad del año

aún más ajustada de la prevista por el USDA, cuyas previsiones anuales indican una contracción del 1% interanual.

Bajo estos guarismos, el banco holandés pone especial foco en el rol de Sudamérica y su creciente participación en los mercados mundiales de carne vacuna. Según su análisis, en los últimos ciclos, esta creciente demanda internacional, especialmente liderada por China, no ha estado acompañada por un crecimiento de los rodeos ganaderos, llevando a los países de la región a priorizar las exportaciones por sobre sus mercados internos, lo que ha agudizado a su vez los niveles de extracción.

#### **CRECIMIENTO ACUMULADO DE LA PRODUCCIÓN Y EXPORTACIÓN DE CARNE VACUNA PARA ARGENTINA, BRASIL Y URUGUAY**

Variación anual acumulada de producción y exportaciones para el conjunto de países conformado por Argentina, Brasil y Uruguay, expresado en millones de toneladas en base a datos de PSD/USDA.



Desde finales de 2018, pero agudizado aún más a partir de 2019 y 2020, la irrupción de China en el mercado de carne vacuna ha llevado a los principales productores a forzar sus saldos exportables por sobre el crecimiento de su producción. Este comportamiento se observa de manera muy marcada

en Sudamérica, en particular en Brasil, Argentina y Uruguay, países que, en conjunto, en 2024 llegaron a suministrar el 76% de las importaciones totales de carne vacuna de China, representando, a su vez, el 38% del comercio mundial, 10 puntos más de lo aportado al inicio de este período.





Sin embargo, en los últimos dos años, la demanda internacional no estuvo dinamizada exclusivamente por China. Estados Unidos se ha posicionado como un actor clave en el escenario mundial. La caída ininterrumpida que han registrado sus stocks ganaderos en los últimos 3 a 4 años, producto de la sequía, lo ha llevado a incrementar sus importaciones por encima de sus propios saldos exportables.

Según el último informe de Proyecciones a Largo Plazo hasta 2034, elaborado por el USDA, las compras de carne vacuna en el exterior alcanzarían este año más de 2 millones de toneladas, para luego descender hasta los 1,36 millones de toneladas en 2029, como resultado de la reconstrucción del rodeo vacuno y la

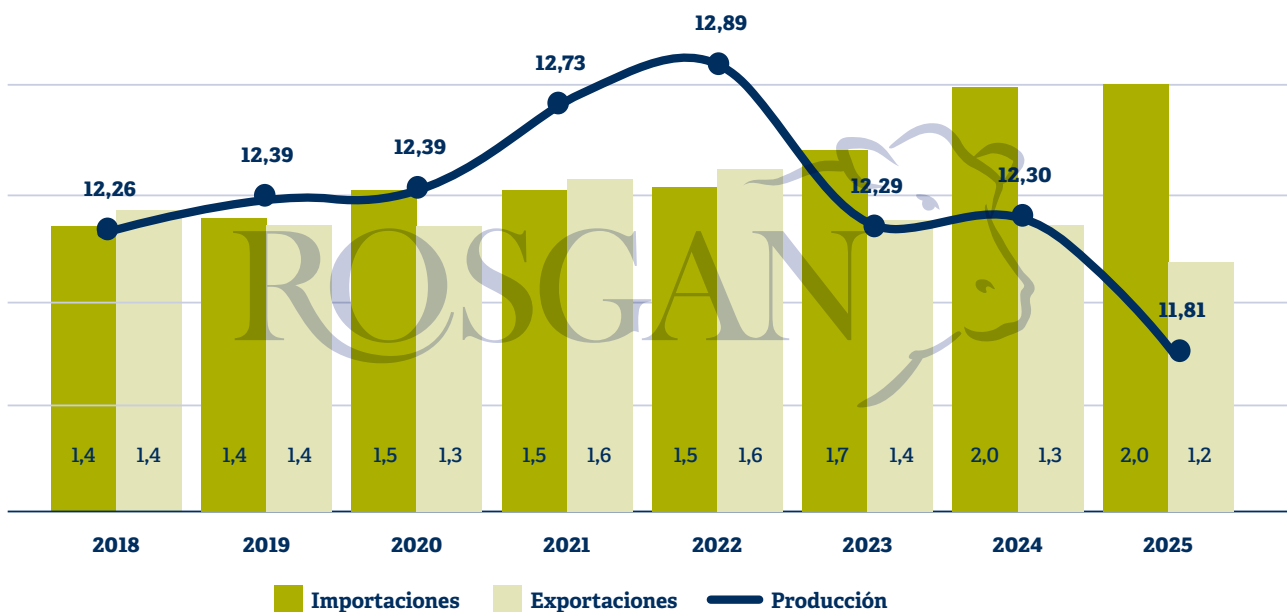
consecuente recuperación de la producción.

Asimismo, el USDA proyecta que las exportaciones volverán a caer un 12% este año, a menos de 1,2 millones de toneladas, continuando con esa misma tendencia hasta 2027, cuando alcanzarían un piso de menos de 1 millón de toneladas, para luego recuperarse a más de 1,4 millones de toneladas recién hacia 2030.

En suma, para el año en curso, el organismo proyecta una balanza comercial deficitaria cercana a las 830 mil toneladas, las cuales presionarán sobre una producción global que será casi 500 mil toneladas inferior.

### EVOLUCIÓN DE LA PRODUCCIÓN DE CARNE VACUNA EN EE.UU. Y SU CORRESPONDIENTE BALANZA COMERCIAL

Producción, Importación y Exportaciones de carne vacuna en EE.UU. expresado en millones de toneladas, en base a datos de PSD/USDA.



Sumado a ello, la suba de aranceles impuestos por la nueva administración estadounidense a China y su inmediata respuesta por parte del gobierno asiático han introducido un elevado grado de incertidumbre a nivel comercial. Recordemos que, a partir de marzo, el presidente Trump dispuso la entrada en vigencia de un arancel adicional del 10% a productos chinos, lo que activó la respuesta inmediata de su par chino, incrementando sus tasas de ingreso para una serie de productos agrícolas, entre los que se encuentra la carne vacuna, ahora gravada con un 10%. Asimismo, el presidente norteamericano también ha planteado la posibilidad de imponer aranceles del 25% a las importaciones de la Unión Europea, en

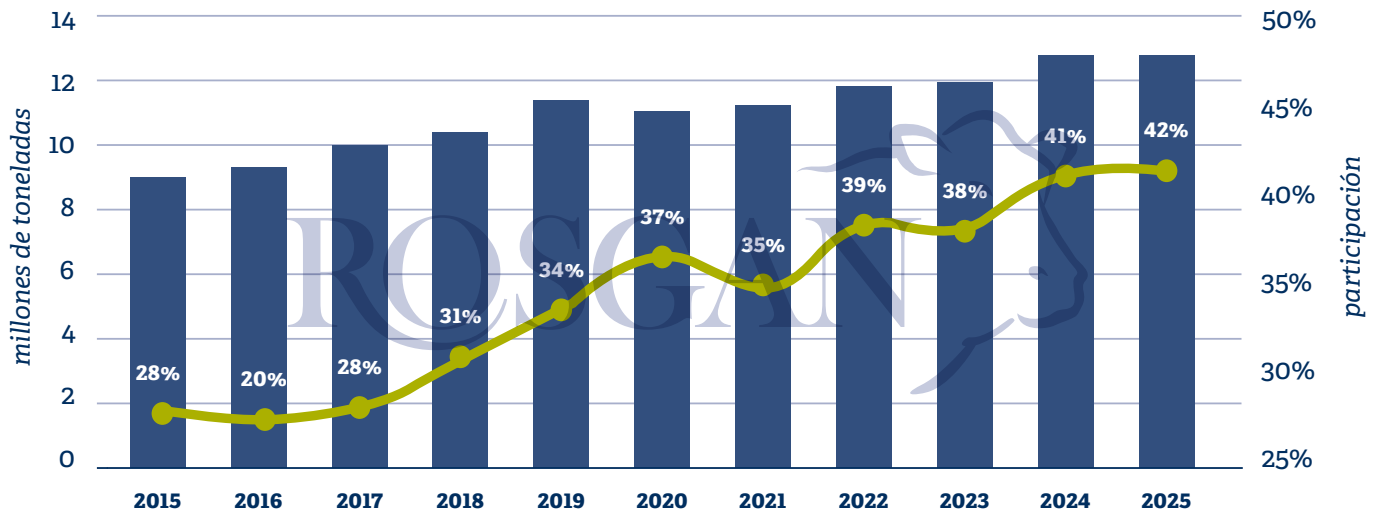
cuyo caso se espera una política recíproca por parte del bloque. En definitiva, las políticas comerciales del presidente Trump han supuesto todo un cambio de paradigma en el ordenamiento del comercio mundial.

Si bien, claramente, el endurecimiento de una guerra comercial no es un escenario deseable para el comercio internacional, lo cierto es que, específicamente para el caso de la carne vacuna, donde la mayor tensión se centra entre países del hemisferio norte, los productores de Sudamérica, especialmente Brasil y Argentina, podrían quedar muy bien posicionados dado el potencial de crecimiento de sus ganaderías.



### CRECIENTE PARTICIPACIÓN DE LOS PAÍSES DEL MERCOSUR EN EL COMERCIO MUNDIAL DE CARNE VACUNA

Comercio mundial de carne vacuna y participación del MERCOSUR, en base a datos de PSD/USDA.



De acuerdo con las cifras del USDA, los países que integran el MERCOSUR, llegarían a representar este año cerca del 42% del comercio mundial de carne vacuna.

En efecto, en el caso de Brasil, si tomamos las últimas actualizaciones elaboradas por su delegación local en Brasilia, el organismo proyecta otro año récord con exportaciones que rondarían los 3,88 millones de toneladas, superando los 3,6 millones previstos en su proyección global del mes de octubre. De confirmarse, este dato implicaría superar en un 7% los 3,63 millones de 2024 llevando al boque a una participación del 44% a nivel global.

Por su parte, Argentina también ha registrado su segundo año consecutivo con exportaciones récord. En 2024, Argentina llegó a embarcar, según datos oficiales, un total de 935 mil toneladas de carne, medidas en su equivalente de res con hueso. Esto representa casi un 10% más que lo registrado el año anterior, el cual ya había sido récord, con

853 mil toneladas exportadas. Para 2025, si bien el organismo norteamericano proyecta un nuevo crecimiento en exportaciones del orden del 5%, localmente se reconoce que el país aún tiene grandes condicionantes internos que limitan este potencial.

Aún con algunos problemas de competitividad en el caso Argentino, se espera un buen año para el sector. Los datos recientemente publicados por la FAO respecto de la evolución de los precios internacionales de la carne muestran, para la carne bovina, una importante recuperación de valores en los últimos meses, luego del descenso observado el año pasado. En efecto, el índice de precios de febrero, construido a partir del promedio de las cotizaciones de referencia para EE.UU., Brasil y Australia, muestra una recuperación del 5% en los últimos tres meses, ubicándose a menos de 4 puntos porcentuales por debajo de los máximos históricos alcanzados a inicios de 2022.



**Descargá la APP de Rosgan  
y conectate con todos los remates  
y novedades del mercado**



GET IT ON  
Google Play



Download on the  
App Store

